

2013

ÅRSREDOVISNING



KALLELSE

Medlemmarna i Kristianstadsortens Lagerhusförening ek. för. hälsas välkomna till ordinarie föreningsstämma med efterföljande middag (OBS: föranmälan), som hålls på Hotel Åhus Strand i Åhus, tisdagen den 6 maj kl 17.30. Ärenden enligt föreningens stadgar samt information.

Vill Du ställa någon fråga på stämman, skicka gärna in den i förväg för att få ett utförligare svar.

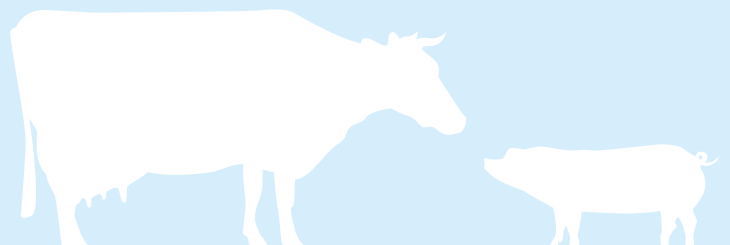
För att delta under middagen vill vi ha Din anmälan senast 30 april på tel 044-28 52 00, fax 044-28 52 01 eller e-post: info@klf.nu



FEM ÅR I SAMMANDRAG

	2013	2012	2011	2010	2009
Försäljningsvärde (Mkr)	624	561	535	481	471
Bruttomarginal (Mkr)	59	54	63	55	47
Bruttomarginal (%)	9,5	9,7	11,8	11,5	10,0
Resultat efter finansnetto (Mkr)	15,0	8,8	17,8	13,0	8,3
Balansomslutning (Mkr)	261	278	214	199	177
Soliditet ¹⁾ (%)	25,2	21,0	25,4	22,6	21,0
Investeringar, maskiner (Mkr)	10	5	6	3	2
Byggnader (Mkr)	5	1	0	2	4
Medeltalet anställda	28	27	27	27	28
Omsättning per anställd (Mkr)	22,2	20,7	19,7	17,7	16,7
Antal medlemmar	610	586	579	575	576

¹⁾ Av obeskattade reserver har 78% medräknats i underlaget.





**”VÅR DUKTIGA OCH
ENGAGERADE PERSONAL,
ÄR DEN HUVUDSAKLIGA
FÖRKLARINGEN TILL KLFs
FORTSATTA FRAMGÅNGAR”**

CHRISTER NILSSON, VD

**ÖKADE MARKNADS-
ANDELAR OCH NY
REKORDOMSÄTTNING**

KLF KAN ÅTER LÄGGA ETT REKORDÅR BAKOM SIG. OMSÄTTNINGEN STEG TILL 624 MILJONER KRONOR, VILKET ÄR DEN HÖGSTA NÅGONSIN, OCH RÖRELSERESULTATET LANDADE PÅ STRAX ÖVER 17 MILJONER KRONOR.

– Vi kan inte vara annat än nöjda, säger VD Christer Nilsson. Alla våra produktområden ökade och tillsammans med lägre kostnader och gynnsamma exportaffärer av spannmål nådde vi det näst bästa resultatet i föreningens historia.

Den kraftiga omsättningsökningen berodde inte på att spannmålsskörden 2013 blev anmärkningsvärt stor. Skörden kan snarare beskrivas som normal. Priserna sjönk också med i genomsnitt 15 – 20 procent jämfört med rekordåret 2012. Då betalades rapsen med upp till 440 kr/dt och brödvetet med 200 kr/dt.

Enligt Christer Nilsson beror omsättningsökningen på att KLF fortsätter att ta marknadsandelar. Sedan år 2011 har företaget knutit till sig cirka hundra nya spannmålsleverantörer, framför allt på Österlen och i västra Blekinge.

– Det är roligt att vårt koncept uppskattas. Vi är det kundnära och lokala företaget som betalar bäst och prioriterar god service. Samtidigt har vi genom vårt samarbete med DLA Agro det stora företagens muskler. Det ger oss tillgång till de bästa insatsvarorna till bra inköpspriser. Detta, tillsammans med vår duktiga och engagerade personal, är den huvudsakliga förklaringen till KLFs fortsatta framgångar, säger Christer Nilsson.

DEN STÖRSTA SPANNMÅLSSKÖRDEN

I skörd tog KLF emot 115 000 ton spannmål från egna odlare. Det är den största spannmålsvolymen någonsin. Framför allt ökade de vårsådda grödorna till följd av den regniga och besvärliga hösten 2012. Det stora intresset för att odla raps höll i sig.

Fjolårets skördebetingelser var goda och kvaliteten på spannmålen blev också bra. Drygt 95 procent av odlarna tecknar numera avtal om en fast torkavgift upp till 22 procent vattenhalt. Detta betyder att skörden kommer i gång tidigare och därmed blir det ett jämnare inflöde av spannmål till KLFs anläggningar i Rödale, Karpalund och Åhus.

När vi införde den fasta torkavgiften för sju år sedan var många tveksamma. I dag tror jag inte någon skulle vilja återgå till den gamla ordningen. Visserligen förlorar odlarna något under ett torrt år och vi ännu mer ett regnigt, men i det långa loppet jämnar det ut sig. Vi blir dessutom alla vinnare om vi får en jämn och effektiv spannmålsskörd. Tidigare väntade många odlare allt för länge med att börja tröska.

ÖKAD FODERFÖRSÄLJNING

Trots att djurbönderna blir färre och att det i princip inte byggs några nya djurstallar längre, ökade KLF foderför-

säljningen med tio procent jämfört med 2012. Också den här volymökningen förklaras med ökade marknadsandelar. Samtidigt konstaterar Christer Nilsson att 2013 blev ett relativt bra år för grisbönderna och att det skedde en vändning för mjölkproducenterna.

Efter ett par riktigt usla år har mjölkpriset äntligen börjat vända uppåt. Däremot har grispriset gått ned och inledningen på 2014 signalerar att grisproducenterna tyvärr kan tvingas räkna med ett riktigt besvärligt år. Därför föreslår styrelsen stämman att precis som i fjol betala ut 2 kr/dt i extra bonus på alla foderköp som görs under perioden 1 mars – 31 december.

– Vi har en stark ekonomi i företaget efter en rad goda år. Därför har vi utrymme att dra vårt strå till stacken för att stärka animalieproduktionen, säger Christer Nilsson.

NYA ELPANNOR I RÖDALED

Den goda ekonomin i KLF har också möjliggjort en hög investeringstakt under de senaste åren. Förra året investerade KLF 14,5 miljoner kronor i bl a nytt kontor, labb och våghus i Åhus, nya elpannor i Rödale och en ny lastmaskin i Karpalund. I år ska silotornen i Karpalund renoveras och målas.

Beslutet att ersätta de gamla oljepannorna i Rödale med elpannor är bra både för miljön och för företagets ekonomi. Elpannorna är lättare att styra än de gamla oljepannorna och dessutom använder vi grön el under hösten när elpriset normalt är som lägst.

Christer Nilsson poängterar att det goda ekonomiska resultatet inte bara ger trygghet inför framtiden och garanterar KLFs oberoende. Det skapar också utrymme för tillväxt.

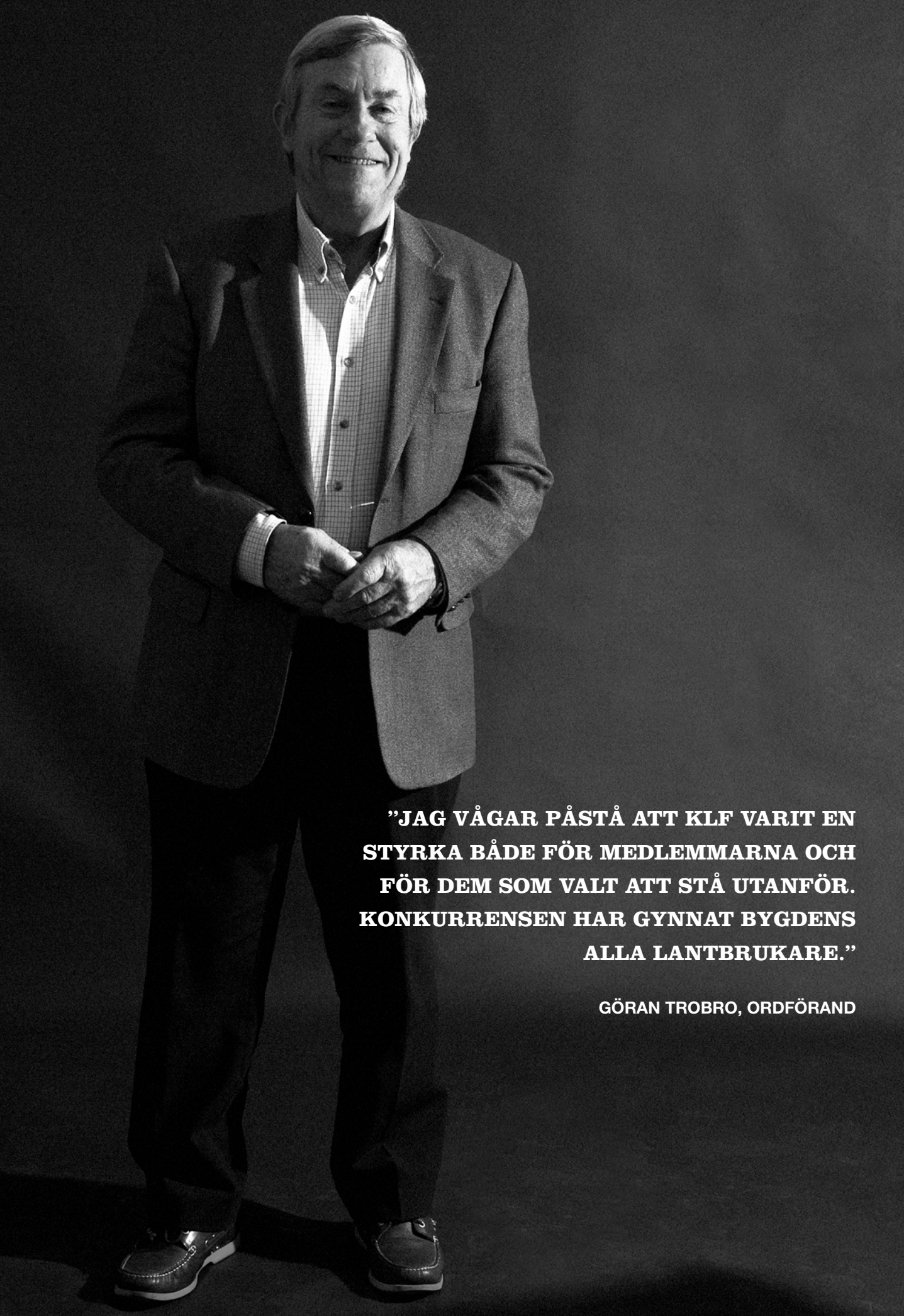
NYA VÄXTODLINGSSÄLJARE

Vi ska förbli det lokala företaget nära kunden. Samtidigt ser vi möjligheter att bredda vår försäljning, inom kanske framför allt växtodlingen. Därför anställde vi två nya växtodlingssäljare i höstas. Matts Runesson får kontor och ett servicelager i Norge i Blekinge och Henrik Ask kommer att utgå från kontoret i Kristianstad. Så av totalt 25 anställda är vi nu tio säljare.

En förklaring till det goda resultatet är att KLF gick in i 2013 med stora spannmålslager som sedan kunde säljas på exportmarknaden till bra priser under det första halvåret. Situationen var densamma inför 2014.

– Vi har börjat året minst lika bra som 2013, säger Christer Nilsson. Men man vet aldrig hur spannmålspriserna utvecklas till hösten. Det är världsmarknaden som styr.

Efter en svag nedgång under årets första månader vände priset uppåt i samband med krisen i Ukraina. Höga spannmålspriser är förvisso bra för växtodlarna, men ofta sämre för animalieproducenterna eftersom foderpriserna följer med uppåt. Det är alltid en balansgång.



**”JAG VÅGAR PÅSTÅ ATT KLF VARIT EN
STYRKA BÅDE FÖR MEDLEMMARNA OCH
FÖR DEM SOM VALT ATT STÅ UTANFÖR.
KONKURRENSEN HAR GYNNAT BYGDENS
ALLA LANTBRUKARE.”**

GÖRAN TROBRO, ORDFÖRAND

GÖRAN TROBRO LÄMNA EFTER 30 SPÄNNANDE ÅR

**EFTER 30 ÅR SOM ORDINARIE I STYRELSEN,
VARAV 26 ÅR SOM ORDFÖRANDE, LÄMNA
GÖRAN TROBRO ÖVER ORDFÖRANDEKLUBBAN I
SAMBAND MED VÅRENS ÅRSSTÄMMA.**

– Det har varit en lång och fantastisk resa, nu är det dags för någon annan att ta över, säger Göran Trobro, som inte gör någon hemlighet av att han är stolt över hur KLF har utvecklats.

Vi har ökat omsättningen mycket kraftigt under de senaste åren och i dag står företaget bättre ekonomiskt rustat än någonsin tidigare. Samtidigt som vi har kunnat investera i våra anläggningar betalar vi bättre för spannmålen än våra konkurrenter. Vi har ökat både antalet leverantörer och kunder. Självklart känns det därför extra roligt att kunna lämna över i en tid då företaget är mer välmående än någonsin tidigare. Jag vill understryka att det är mångas förtjänst, vår VD Christer Nilsson, medarbetarna och styrelsen, att KLF är det starka företag som det är i dag.

Redan 1982 valdes Göran Trobro in som suppleant för Claud Hamilton i Lagerhusföreningens styrelse. Två år senare blev han ordinarie och andre vice ordförande, bara 37 år gammal.

ÖVERTALADES ATT BLI ORDFÖRANDE

När Bertil Nilsson avgick som ordförande övertalades Göran Trobro att överta ordförandeklubban på stämman 1988.

Egentligen ville jag inte ha uppdraget. Jag drev ju eget lantbruk och tyckte att tiden inte räckte till. Jag var ju redan engagerad i kommunalpolitiken och hade året innan blivit vald till ordförande i Länsförsäkringar.

Men operation övertalning lyckades och i dag ångrar Göran inte för ett ögonblick de många åren i KLFs styrelse. Men alla ska veta att det också funnits mörka stunder i företagets historia, poängterar han. När lönsamheten varit usel och styrelsen ideligen uppvaktades av konkurrenter som inget annat ville än att ta över KLF, var styrelsearbetet inte lika roligt som under de senaste åren.

BRA MED KONKURRENS

– Men vi stod emot och det ska bygdens lantbrukare vara tacksamma för. För utan stenhård konkurrens på marknaden hade vi inte haft de spannmåls- och foderpriser som vi har i dag. Jag vågar påstå att KLF varit en styrka både för medlemmarna och för dem som valt att stå utanför.

KONKURRENSEN HAR GYNNAT BYGDENS ALLA LANTBRUKARE.

Samma år som Göran Trobro valdes till ny ordförande blev det också byte på VD-posten. Thorsten Rosengren tog då över efter Bengt Göransson och Stefan Everbring blev ny ekonomichef.

När Göran och Thorsten tog över rodret för KLF redovisades på stämman en omsättning på 204 miljoner kronor. Föreningen hade vägt in 67 000 ton spannmål och verksamheten hade gått med 2,8 miljoner kronor i förlust. Soliditeten var blygsamma tio procent. Det fanns således inga större ekonomiska reserver att ösa ur. Några år tidigare hade föreningen också tvingats ta över en foderanläggning i Kastlösa på Öland som en följd av att ägaren, som var kund till KLF, kommit på obestånd.

EN TUFF START

Det blev därför en tuff start för det nya ledarparet. Men redan året därpå kunde KLF redovisa ett nollresultat och tack vare rekordskörden 1990 med 88 000 ton invägd spannmål steg omsättningen till 245 miljoner kronor med ett rörelseresultatet på drygt två miljoner.

KLF firade sitt 60-årsjubileum 1991 med 750 inbjudna gäster. Samma år startade tillverkningen av rapsolja och all hantering av utsäde och gödsel koncentrerades till Rödale. Några år senare stängdes foderfabriken i Åhus. Redan 1985 hade fodertillverkningen i Rödale upphört efter en våldsam brand och därmed var nu all fodertillverkning centraliserad till fabriken i Karpalund, som hade uppförts 1983.

– Efter några bekymmersamma år i slutet på 1980-talet började siffrorna att peka åt rätt håll, berättar Göran. Vi fick utrymme för investeringar och i början på 1990-talet satsade vi nio miljoner kronor på foderfabriken i Karpalund. Vi renodlade våra verksamheter och byggde nytt växtskyddslager i Rödale 1996.

DLA GER KONKURRENSKRAFT

Det mödosamma arbetet med att stärka föreningen under 1990-talet gav också resultat. På årsstämman 2000 kunde styrelsen därför presentera det bästa resultatet någonsin i föreningens historia. Rörelseresultatet för år 1999 blev 6 miljoner kronor och soliditeten hade stärkts till drygt 25 procent. Samma år slutade Thorsten Rosengren och Björn Leander utsågs till ny VD.

Fortsättning nästa sida

”JAG TROR INTE VI SKA VÄXA BARA FÖR VÄXANDETS SKULL. VI SKA VARA RÄDDA OM SJÄLEN OCH DEN UNIKA KULTUREN I KLF.”

Glädjen över det goda resultatet varade dock inte länge. Natten mellan den 14 och 15 augusti år 2000 utbröt brand i spannmålstorkarna i Karpalund. Den omfattande branden orsakade skador för bort emot 50 miljoner kronor. Anläggningen återuppbyggdes och stod färdig lagom till nästa års skörd. Samma år tog KLF också beslutet att som första svenska företag gå med i det danska kooperativa inköpsföretaget DLA, den lokale andel.

– Utan överdrift vågar jag påstå att detta är ett av de allra viktigaste besluten under min tid som ordförande. Genom samverkan med många danska spannmåls- och växtodlingsföretag fick vi över en natt möjlighet att köpa in de bästa växtskyddsprodukterna och de bästa gödselmedlen till mycket konkurrenskraftiga priser, säger Göran.

I dag är DLA ett av de största företagen i branschen i Europa där medlemsföretagens sammanlagda årsomsättning uppgår till 35 – 40 miljarder kronor. Danskarna gör affärerna åt oss och stor som liten betalar samma pris. Det är bara logistiken som kostar. Samarbetet med DLA har gett oss mycket stora konkurrensfördelar inom växtodlingen.

ÅHUS FODER SKAPAR MEDLEMSNYTTA

Ett annat betydelsefullt beslut som Göran Trobro gärna lyfter fram var bildandet av handelsbolaget Åhus Foder tillsammans med Lantmännen.

Trots rationaliseringar med bl a personalnedskärningar och därmed en mycket kostnadseffektiv foderfabrik i Karpalund, valde vi att samarbeta i Åhus Foder. Lantmännen hade överkapacitet i sin foderfabrik och det var mot den bakgrunden som beslutet växte fram. Vår och deras produktion rymdes i en fabrik.

Produktionssamarbetet startade i början av år 2007 och ganska snart stod det klart att samarbetet inte bara innebar lägre produktionskostnader. Även transporter samordnades och året därpå levererade bulkbilar dekorerade med såväl Lantmännens som KLFs loggor foder till lantbrukarna.

– Samarbetet är bra för både ekonomin och miljön. Tidigare körde vi om varandra vid leveranser av foder. Nu utnyttjar vi fordonen betydligt bättre. Detta kallar jag för verklig medlemsnytta, säger Göran Trobro samtidigt som han poängterar att samarbetet inte på något sätt påverkat KLFs agerande på marknaden.

KLF har alltid betraktats som ett litet företag i den här branschen. Det är vi fortfarande med allt vad det innebär av personlig service och närhet till lantbrukarna. Samtidigt har vi genom samarbetet dragit nytta av stordriftsfördelarna.

STARK EKONOMISK UTVECKLING

Under de senaste fem – sex åren har KLF utvecklats oerhört starkt. Omsättningen har ökat från 383 miljoner kronor år 2007 till fjolårets rekordomslutning på 625 miljoner kronor. Det motsvarar imponerande 22 miljoner kronor per anställd.

Vi har också gjort bra resultat som möjliggjort en hög efterlikvid och bonus till lantbrukarna på både foder och växtskyddsmedel. Ändå har vi fått pengar över till investeringar och till att konsolidera företaget. I dag har vi 65 miljoner kronor i eget kapital. Det gör oss ännu mindre sårbara i framtiden.

För samtidigt som alla kurvor just nu bara pekar uppåt för KLF, poängterar Göran Trobro att efter solsken kommer alltid regn. Och i tider då spannmålshandeln mer och mer påminner om de snabba kasten på världens aktiebörser gäller det ibland att stanna upp och tänka efter.

SLÅ VAKT OM KULTUREN I KLF

– Jag tror inte vi ska växa bara för växandets skull. Vi ska vara rädda om själen och den unika kulturen i KLF. Vi ska förbli det lokala och nära företaget där medlemmarnas intressen alltid ska sättas i främsta rummet. Därför får vi aldrig riskera lantbrukarnas pengar.

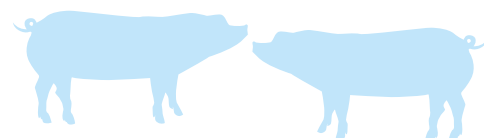
Men några andra råd till sin efterträdare vill Göran Trobro inte ge. Han eller hon ska tillsammans med styrelsen och företagets personal själva staka ut framtiden.

Är det något beslut som Göran Trobro ångar under alla sina år som ordförande i KLF?

– Inget som jag kan komma på för stunden. Bara att jag är mycket glad för att vi aldrig gjorde allvar av planerna på att flytta kontoret till vår anläggning i Karpalund. Jag var själv ingen anhängare av en flytt och bara några år efter den diskussionen stängde vi ju också foderfabriken i Karpalund.

När Göran Trobro nu lämnar ordförandeposten i KLF blir det mer tid för köttdjursuppfödningen på hustrun Ingers föräldragård i Brösarp. Hemma på Mariedal och på Trobro gård förbereder de snart årets vallskörd.

– Vi har kvar betesmarkerna och vallarna, men jordbruket på 175 hektar arrenderade vi ut redan 2011, säger Göran, som fortsätter uppdragen som styrelseordförande i Länsförsäkringar och som ordförande i Köpinge-Vrams vattenförening.





KLFs MILJÖPOLICY

- Vi ska:
- Ha en öppen attityd i miljöfrågor
 - Uppfylla kraven i lagar och förordningar
 - Minimera föroreningar i luft, mark och vatten
 - Utbilda personalen i miljöfrågor
 - Sträva efter minskad energiförbrukning
 - Arbeta enligt kretsloppsprincipen
 - Hantera vårt avfall på ett miljöriktigt sätt
 - Hjälpa våra lantbrukare att agera på ett miljöriktigt sätt

KLFs KVALITETS- POLICY

”ALLT VAD VI GÖR SKALL UTFÖRAS PÅ ETT SÅDANT SÄTT ATT VÅRA MEDLEMMAR, KUNDER OCH LEVERANTÖRER UPPSKATTAR KLF OCH GÄRNA VÄLJER OSS SOM SIN AFFÄRSPARTNER.”

MILJÖPRIS

Vår investering i nya elpannor istället för oljepannor i Rödalea, innebär en stor reduktion av koldioxidutsläppen (530 ton mindre /år). Investeringen har uppmärksamats av Kristianstads kommun, som beslutat ge 2013 års miljöpris till KLF för investeringen.

NYBYGGGT I ÅHUS

KLFs ANLÄGGNING I ÅHUS HAMN HAR FÅTT EN ORDENTLIG ANSIKTSLYFTNING. UNDER 2012 REVS LAVESSONS GAMLA SILO, VILKEN KLF FÅTT ÖVERTA FRÅN LANTMÄNNEN. DEN GAV UNDER FJOLÅRET PLATS FÖR ETT HELT NYTT KONTOR, NYTT LABB OCH EN NY BILVÅG. SAMMANLAGT VAR DET EN INVESTERING PÅ BORT EMOT ÅTTA MILJONER KRONOR.

Våghuset fanns tidigare alldeles väster om KLFs spannmålsanläggning i hamnen. Den nya mottagningsstationen har uppförts öster om de stora silobyggnaderna och med infart från parkeringen utanför hamnkontoret.

– Såväl arbetsmiljön som miljön runt omkring anläggningen har blivit mycket bättre. Vi kommer att få större arbetsytor och ett bättre flöde i intranportererna av spannmålen, säger platschefen Jörgen Lindell.

TVÅ PROVTAGARE

Några detaljer som kommer att skynda på mottagningen är att våghuset nu utrustats med en ny 24-meter lång våg samt två provtagare. Detta kommer förhoppningsvis att korta väntetiderna för jäktade lantbrukare under den mest intensiva skördeperioden. Det är bl a vattenhalter, stärkelsehalt, falltal men också protein i vete och malkorn samt renheten i bl a korn till Lyckeby som mäts och analyseras i labbet.

– Kvalitetskraven är höga och kunder har olika krav. Det är väldigt viktigt att hålla spannmål av olika sorter och med olika egenskaper helt åtskilda. Får vi exempelvis in malkorn med för hög proteinhalt i en silo kan detta skapa stora problem för bryggerierna.

RÄTT SPANNMÅL TILL RÄTT ANLÄGGNING

I de båda silobyggnaderna i Åhus ryms 30 – 33 000 ton spannmål. KLF har dessutom ytterligare lagringskapacitet för ytterligare cirka 15 000 ton i hamnområdet och i Horna.

– De senaste säsongerna har det varit smockfullt. Det är framför allt råg, malkorn, stärkelsekorn samt foderspannmål som vi hanterar här i Åhus, berättar Jörgen Lindell. Av naturliga skäl försöker vi destinera så mycket



Therése Söderstjerna är ansvarig för det nya labbet i Åhus.

som möjligt av malkornet till vår hamnanläggning. Här lastar vi sedan malkornet på båt för vidare transport till bland annat tyska köpare.

Foderspannmål är också en stor vara för Åhusanläggningen. Spannmålsleveranser, 35 – 40 000 ton om året, samordnas till den intelligande foderfabriken Åhus Foder HB, vilken drivs gemensamt av KLF och Lantmännen.

INTENSIV SKÖRDEPERIOD

– All spannmålshantering är en logistisk utmaning, säger Jörgen Lindell. Samtidigt som vi ska hålla högsta kvalitet måste vi begränsa transportererna och uppnå ett så effektivt flöde som möjligt.

Under den korta, men intensiva spannmålsskörden är hanteringen också arbetskrävande. Den ordinarie bemanningen i Åhus med platschefen Jörgen Lindell, labbansvarig Therése Söderstjerna och de båda siloskötarna Peter Truedsson och Peter Andersson, förstärks då med cirka 15 duktiga säsongsanställda.

– Under de mest intensiva dagarna tar vi i Åhus emot 150 – 200 fordon, med som mest över 4 000 ton spannmål per dag. Då gäller det att ha bra rutiner, samt en effektiv mottagning och hantering. Nu känns det som om vi står bättre rustade, säger Jörgen Lindell.



Dagens andra transport lastas i Rödaleid. Dessförinnan har Oscar Skoog varit i Åhus och lastat.

LÄNKEN MELLAN KLF OCH LANTBRUKARNA

SEDAN FLERA ÅR TILLBAKA ÄR DET OSCAR SKOOGS ÅKERI I VILLANDS VÅNGA SOM KÖR UT MERPARTEN AV GÖDSEL, UTSÄDE OCH ANDRA FÖRNÖDENHETER TILL KLFs KUNDER.

– Det känns som om kunderna bara blir fler och fler. Framför allt har vi fått fler transporter i västra Blekinge, säger Oscar som driver åkeriet med hjälp av två helårsanställda och en deltidsschaufför.

Oscar Skoogs Åkeri har gamla traditioner. Redan 1930 började Oscars farfar, som också hette Oscar, att köra mjölk åt bygdens lantbrukare.

– Mina föräldrar tog över åkeriet 1974 och jag tog själv över verksamheten 2008, berättar Oscar. I dag har vi tre lastbilar med släp. Två bilar kör containertransporter med bränsleflis och den tredje i huvudsak jordbruksprodukter.

Oscar Skoogs Åkeri har samarbetat med KLF under många år. Transportuppdragen åt KLF motsvarar i dag drygt en halvtid och är koncentrerade till framför allt vinter och vår. Under sensommar och tidig höst kör åkeriet spannmål åt KLFs anläggningar i Karpalund, Rödaleid och Åhus. Resten av hösten transporterar åkeriet potatis till Lyckeby Stärkelsen.

Eftersom vi har så många transportuppdrag åt KLF har jag lärt känna många av företagets medlemmar och lantbrukare. Det tror jag är en fördel. Kontinuiteten ger både god lokal- och personkännedom. Man vet hur lantbru-

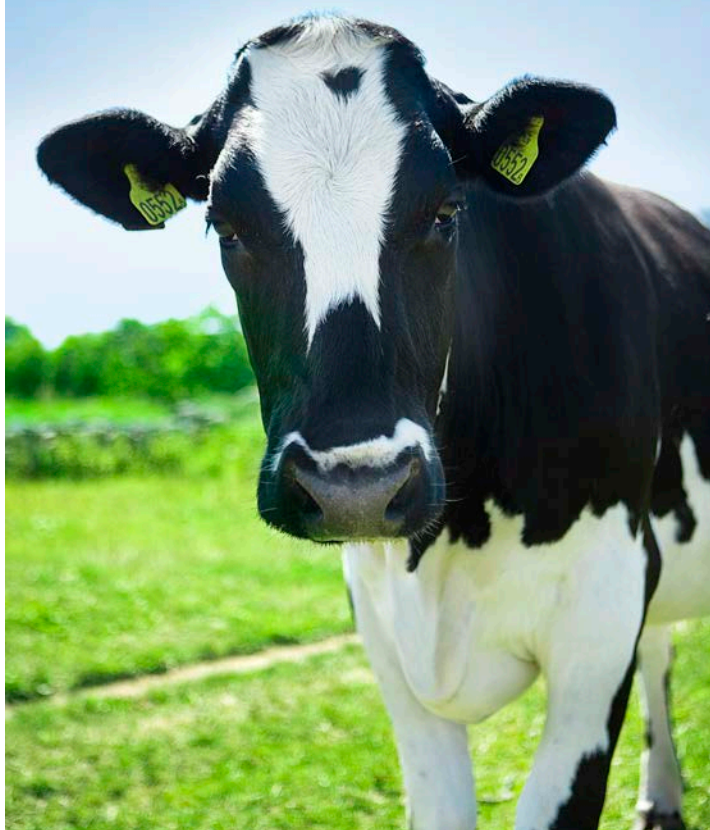
karen vill ha det och var man ska ställa gödselsäckarna. Det är Maria Bladh på anläggningen i Rödaleid som sköter leveransplaneringen och logistiken. Målsättningen är snabba och säkra leveranser i rätt tid och på rätt plats.

Vi hämtar dagligen varor i Åhus och i Rödaleid och kör i genomsnitt tre – fyra transporter per dag. Ofta är det många lantbrukare som delar på en last. Därför gäller det att lasta rätt så att lossningen sedan går så enkelt som möjligt. I bland är det med kran och i bland lossar lantbrukarna själva. Nu inför vårbruket är det extra hektiskt, säger Oscar innan han hoppar in lastbilshytten med kurs mot Bäckaskog och Kiaby med gödsel och utsäde.



Oscar Skoogs farfar startade åkeriet redan 1930. Bilden är tagen året därpå. Framst står Anna Skoog och Signe Karlsson och bakom dem Oscar Skoog tillsammans med Erik Karlsson.

ÖKAD FODERVOLYM PÅ KRYMPANDE MARKNAD



KLF befäster sin roll som foderleverantör till lantbruket och 2013 blev ett mycket bra år. Tillverkningen av såväl gris- som nötfoder ökade och den totala volymen slutade på nästan 82 000 ton.

Eftersom marknaden minskade, ger de ökade fodervolymer ett tydligt besked om att KLFs foder fungerar väl hos lantbrukarna. Hög servicegrad och goda kunskaper hos företagets foderrådgivare är andra skäl till varför allt fler animalieproducenter väljer foder från KLF. Volymökningen beror nämligen både på att nya kunder tillkommit inom företagets "traditionella" marknadsområde, men också på att kundbasen breddats till övriga delar av Skåne.

Lönsamheten hos mjölkproducenterna har ökat under året. Ett högre avräkningspris i kombination med att foderpriserna sänktes under hösten har gjort stor skillnad i mjölkproducenternas ekonomi.

Däremot har det under hösten varit turbulens inom grisbranschen. Sänkta avräkningspriser och uppsagda kontrakt har skapat stor oro.

I början på juni 2013 var KLF en av huvudsponsorerna vid Sveriges Grisföretagares stämma i Åhus. Under två dagar träffade företagets foderrådgivare grisproducenter från hela Sverige och fick många trevliga kontakter.

LÅNG OCH KALL VINTER FÖRSENANDE VÅRBRUKET

Vintern 2013 blev både lång och besvärlig för de höstsådda grödorna. Snön låg kvar till långt fram i mars och framför allt höstrapsen fick mycket stryk. Flera lantbrukare valde därför att så om.

Sommaren visade dock att de nya sorterna av höstraps har en fantastisk förmåga att repa sig och skörden blev bra även på hårt drabbade fält.

Till följd av den regniga hösten 2012 blev vårsådden förhållandevis omfattande. Den långa vintern bidrog också till att vårbruket kom igång någon vecka senare än normalt. Många lantbrukare sådde korn och vårvete på tjälad mark och resultatet, framför allt för korn, blev mycket bra.

Maj månad blev liksom resten av sommaren torr och varm. Vid flera tillfällen kom regnet "i sista minuten" och räddade spannmålsskörden som blev normalstor.

Skörden gynnades av bra väder och höstsådden under 2013 blev också större än året tidigare. Framför allt ökade arealen höstvete. Tack vare den milda hösten och vintern etablerades även sent sådda grödor bra. Den gynnsamma hösten bidrog dessutom till att huvuddelen av fälten ogräsbehandlades, vilket är positivt med tanke på den milda vintern.

Försäljningen av utsäde/frö, gödsel samt växtskyddsmedel ökade något under året jämfört med 2012.

Under hösten förstärkte KLF sin organisation med två nya växtodlingssäljare, Henrik Ask och Matts Runesson. Detta innebär att KLF nu kan serva växtodlingskunderna i västra Blekinge fullt ut med växtodlingsförnödenheter.



Matts Runesson



Henrik Ask

EKONOMISK REDOVISNING

Styrelsen och verkställande direktören för Kristianstadsortens Lagerhusförening ek.för. får härmed avge årsredovisning för räkenskapsåret 2013-01-01 – 2013-12-31. Alla belopp i tkr där inget annat anges.

INFORMATION OM VERKSAMHETEN

Föreningen torkar, lagrar, förädlar och handlar med spannmål. Dessutom säljer föreningen foder och fodermedel, utsäde, mineralgödsel, växtskyddsmedel och olja.

KONCERNFÖRETAG

Koncernen omfattar Kristianstadsortens Lagerhusförening ek. för. som är moderförening med Kristianstads Lageraktiebolag som helägt dotterbolag.

Dotterbolaget har endast en ringa verksamhet. Bolagets ställning redovisas därför endast i not.

Redovisning sker endast för moderföreningen.

VÄSENTLIGA HÄNDELSER UNDER ÅRET

2013 har varit ett händelserikt år. Åhusanläggningen har varit mycket i fokus. Vi har i Åhus byggt nytt kontor, laboratorium, och en ny 24-meters våg.

Vi har vidare rivit gamla foderfabriken i Åhus och på den platsen byggt ett planlager.

Våra satsningar i Åhus gör anläggningen rationell och modernare för såväl spannmålsleverantörer som anställda. Förändringen skall också bidra till att göra området runt KLF i Åhus till en trevligare miljö för leverantörer, anställda och allmänheten.

I Rödaled har vi rivit ut våra gamla oljepannor och investerat i nya elpannor. En investering som ger oss många fördelar; betydligt lägre energikostnad, snabbare och bättre styrning av värmen till torkarna samt väsentlig förbättring ur miljösynpunkt.

Omsättningsmässigt har 2013 varit ett rekordår. Vår försäljning inom samtliga produktområden har under året utvecklats mycket väl.

Vi har under slutet av året förstärkt med ytterligare två växtodlings säljare.

MILJÖPÅVERKAN

KLF driver tre anmälningspliktiga verksamheter enligt miljöbalken. Verksamheterna avser tre spannmålssiloanläggningar. Anläggningarna påverkar miljön genom damm och buller. Kontrollprogram utförs enligt upplagt schema. Värdena för buller, damm och övrigt utsläpp ligger inom angivna gränser.

FRAMTIDA UTVECKLING

Kvantiteten invägd spannmål i skörd tenderar att öka för varje år. Vi fortsätter vårt ombyggnadsprogram för att förbättra flödet i våra siloanläggningar. Vi skall erbjuda olika alternativ för prissättning av spannmål och oljevaxter. Vi skall också erbjuda fast respektive rörlig torkkostnad.

Genom vårt medlemskap i DLA Agro har vi idag och i framtiden tillgång till det bästa sortimentet och de bästa inköpriserna för såväl växtskydd som mineralgödsel.

Vi skall med hjälp av våra mycket kompetenta säljare och våra goda lagringsfaciliteter ge våra växtodlingsföretag absolut bästa service. För att ge möjlighet till samma goda växtskyddsservice i Blekinge som i Nordöstra Skåne kommer vi att ha såväl säljare som växtskyddslager lokalt placerat i Blekinge (Norge).

Vi skall också med hjälp av duktiga säljare samt en rationell och effektiv fodertillverkning i Åhus Foder HB ge våra animalieproducenter bästa möjliga foder till bästa möjliga pris.

FLERÅRSÖVERSIKT	2013	2012	2011	2010	2009
Nettoomsättning	620 851	558 000	531 931	478 449	467 641
Resultat före dispositioner	10 209	3 214	13 117	10 402	4 587
Eget kapital	65 724	57 991	54 550	45 020	36 858
Balansomslutning	260 874	278 304	214 459	198 831	176 694
Soliditet (%)	25	21	25	23	21

FÖRSLAG TILL VINSTDISPOSITION

Till föreningsstämmans förfogande står (kr):

Balanserad vinst	11 128 320
Årets vinst	5 822 979
	16 951 299

STYRELSEN FÖRESLÅR ATT VINSTMEDLEN DISPONERAS ENLIGT NEDAN

Till reservfond avsättes	560 000
Till medlemmarna överförs insatser via insatsemisson med 3 kr/dt	3 001 000
Till medlemmarna utdelas 5% på insats- och emissionskapital	649 000
I ny räkning överföres	12 741 299
	16 951 299

RESULTATRÄKNING

		2013	2012
Rörelsens intäkter			
Nettoomsättning	Not 1	620 851	558 000
Övriga intäkter		3 580	3 114
		624 431	561 114
Rörelsens kostnader			
Råvaror och förnödenheter		-565 004	-506 876
Övriga externa kostnader	Not 2	-18 185	-20 028
Personalkostnader	Not 3	-17 728	-17 156
Avskrivningar och nedskrivningar av materiella och immateriella anläggningstillgångar	Not 4, 5	-6 248	-5 737
		-607 165	-549 797
RÖRELSERESULTAT		17 266	11 317
Finansiella poster			
Ränteintäkter och liknande resultatposter	Not 6	1 762	1 376
Räntekostnader och liknande resultatposter	Not 7	-4 019	-3 909
		-2 257	-2 533
RESULTAT EFTER FINANSIELLA POSTER		15 009	8 784
Efterlikvid	Not 8	-3 500	-4 320
Bonus	Not 8	-1 300	-1 250
RESULTAT EFTER EFTERLIKVID OCH BONUS		10 209	3 214
Bokslutsdispositioner			
Förändring av periodiseringsfond	Not 14	-2 420	-1 070
Skillnad mellan bokförd avskrivning och avskrivning enligt plan		-360	1 120
		-2 780	50
RESULTAT FÖRE SKATT		7 429	3 264
Skatt på årets resultat		-1 606	-881
ÅRETS RESULTAT		5 823	2 383



BALANSRÄKNING

		2013-12-31	2012-12-31
TILLGÅNGAR			
Anläggningstillgångar			
Materiella anläggningstillgångar			
Byggnader och mark	Not 4	19 787	15 682
Maskiner och andra tekniska anläggningar	Not 5	33 951	29 533
		53 738	45 215
Finansiella anläggningstillgångar			
Aktier i dotterföretag	Not 9	50	50
Andra långfristiga värdepappersinnehav	Not 10	1 702	1 693
		1 752	1 743
Summa anläggningstillgångar		55 490	46 958
OMSÄTTNINGSTILLGÅNGAR			
Varulager			
		121 801	144 005
Kortfristiga fordringar			
Kundfordringar		66 549	76 108
Fordran hos dotterföretag	Not 11	1 510	1 397
Skattefordran		3 240	828
Övrig fordran		2 734	275
Förutbetalda kostnader och upplupna intäkter		7 015	6 343
		81 048	84 951
Kortfristiga placeringar			
Övriga kortfristiga placeringar		192	0
		192	0
Kassa och bank		2 343	2 390
Summa omsättningstillgångar		205 384	231 346
SUMMA TILLGÅNGAR		260 874	278 304
Ställda säkerheter	Not 12	109 550	109 550
EGET KAPITAL OCH SKULDER			
Eget kapital		2013-12-31	2012-12-31
Bundet eget kapital			
Inbetalda insatser	Not 13	4 952	4 633
Insatsemission		9 201	6 270
Reservfond		8 230	7 810
Fritt eget kapital			
Balanserat resultat		11 128	12 674
Årets resultat		5 823	2 383
Summa eget kapital		39 334	33 770
Obeskattade reserver			
Avskrivningar över plan		21 690	21 330
Periodiseringsfonder	Not 14	12 143	9 723
Summa obeskattade reserver		33 833	31 053
Långfristiga skulder			
Checkräkningskredit (limit 90 milj / 125 milj)	Not 15	66 732	99 445
Skulder till kreditinstitut		35 790	37 450
Utgående insatskapital och emission		78	122
Summa långfristiga skulder		102 600	137 017
Kortfristiga skulder			
Skulder till kreditinstitut		160	160
Leverantörsskulder		37 016	32 113
Övriga kortfristiga skulder		38 622	32 496
Upplupna kostnader och förutbetalda intäkter	Not 16	9 309	11 695
Summa kortfristiga skulder		85 107	76 464
SUMMA EGET KAPITAL OCH SKULDER		260 874	278 304
Ansvarsförbindelser		Inga	Inga

TILLÄGGSUPPLYSNINGAR

REDOVISNINGSPRINCIPER

Årsredovisningen har upprättats i enlighet med Årsredovisningslagen och Bokföringsnämndens allmänna råd.

VÄRDERINGSPRINCIPER

Fordringar har upptagits till det belopp varmed de beräknas inflyta. Periodisering av intäkter och kostnader har skett enligt god redovisningssed. Fordringar och skulder i utländsk valuta har tagits upp till balansdagens kurs.

AVSKRIVNINGAR

Avskrivningar enligt plan beräknas på anläggningstillgångarnas anskaffningskostnader och baseras på tillgångarnas förväntade ekonomiska livslängd. Avskrivningar enligt plan har verkställts med tillämpning av följande procentsatser:

Byggnader	2-4%
Mark	0%
Markanläggning	5%
Fordon	20%
Datorinventarier	33%
Maskiner och andra tekniska anläggningar (10% från 2007)	5-10%
Silos	3-5 %
Silos enligt 5-årskontrakt	20%

Skillnad mellan planenlig avskrivning och skattemässig redovisas som avskrivning över plan.

VARULAGER

Lagret har värderats till inköpspris inklusive hanteringskostnader. Avdrag för inkurans har gjorts med 3 procent.

LEASINGKOSTNADER

Det samlade anskaffningsvärdet för leasad maskinell utrustning uppgår till 434. Årets leasingkostnader uppgår till 106. Återstående leasingkostnader uppgår till totalt 184 i dagens räntenivå. Dessa förfaller till betalning.

inom 1 år	161
senare än 1 år men inom 5 år	23
senare än 5 år	0
	184

INTERNOMSÄTTNING KONCERNFÖRETAG

Föreningen har under 2013 betalt en hyra på 542 till det helägda dotterföretaget.

NOTER

NOT 1. PRINCIPER FÖR INTÄKTSREDOVISNING

Inkomsterna för försäljningen redovisas som en intäkt, då varorna levererats till köparen och därmed övergått i köparens ägo.

NOT 2. ÖVRIGA EXTERNA KOSTNADER

	2013	2012
Revisionsarvode	126	131
Reparations- och underhållskostnader	3 831	4 506
Energikostnader	5 594	6 986
Övriga driftskostnader	8 634	8 405
Totalt	18 185	20 028

NOT 3. MEDELANTAL ANSTÄLLDA

	2013	2012
Medelantalet anställda har varit	28	27
varav kvinnor	10	11

STYRELSELEDAMÖTER OCH LEDANDE BEFATTNINGSHAVARE

	2013	2012
Antal (avser antal befattningar)	10	10
varav kvinnor	0	0

LÖNER, ANDRA ERSÄTTNINGAR OCH SOCIALA KOSTNADER

	2013	2012
<i>Styrelsen inkl vd</i>		
Löner	1 576	1 456
Sociala kostnader	1 232	1 193
varav pensionskostnader	593	592
<i>Övriga anställda</i>		
Löner	10 380	10 244
Sociala kostnader	4 540	4 263
varav pensionskostnader	1 080	1 162

SJUKFRÅNVARO I PROCENT AV ORDINARIE ARBETSTID

	2013	2012
Total sjukfrånvaro	0,9%	0,6%
Varav långtidssjukfrånvaro >60 dagar utgör	0,0%	0,0%
Sjukfrånvaro för män	1,1%	0,4%
Sjukfrånvaro för kvinnor	0,5%	1,0%
Sjukfrånvaro för anställda - 29 år	0,8%	0,4%
Sjukfrånvaro för anställda 30 - 50 år	1,4%	0,5%
Sjukfrånvaro för anställda 50 - år	0,4%	0,9%

NOT 4. BYGGNADER OCH MARK

	2013-12-31	2012-12-31
Ingående anskaffningsvärde	35 551	34 321
Årets inköp	5 245	1 230
Utgående ack anskaffningsvärde	40 796	35 551
Ingående avskrivning	19 869	18 757
Årets avskrivning	1 140	1 112
Utgående ack avskrivningar	21 009	19 869
Utgående planenligt restvärde	19 787	15 682



TILLÄGGSUPPLYSNINGAR

NOT 5. MASKINER OCH ANDRA TEKNISKA ANLÄGGNINGAR

	2013-12-31	2012-12-31
Ingående anskaffningsvärde	150 964	146 291
Årets inköp	9 526	4 673
Försäljning/Utrangering	-469	0
Utgående ack anskaffningsvärde	160 021	150 964
Ingående avskrivning	113 191	107 536
Försäljning/Utrangering	-469	0
Årets avskrivning	6 138	5 655
Utgående ack avskrivningar	118 860	113 191
Ingående nedskrivning	8 240	9 270
Återförda nedskrivningar	-1 030	-1 030
Utgående ack nedskrivningar	7 210	8 240
Utgående planenligt restvärde	33 951	29 533

I maskiner och andra tekniska anläggningar ingår även inventarier, verktyg och installationer.

NOT 6. RÄNTEINTÄKTER OCH LIKANDE POSTER

	2013	2012
Utdelning aktier och andelar	27	15
Ränteintäkter	1 735	1 361
	1 762	1 376

NOT 7. RÄNTEKOSTNADER OCH LIKANDE RESULTATPOSTER

	2013	2012
Räntekostnader	4 019	3 909

NOT 8. EFTERLIKVID OCH BONUS

	2013	2012
Efterlikvid spannmål och oljevaxter	3 500	4 320
Bonus växtskyddsinköp	1 300	1 250

NOT 9. AKTIER I DOTTERFÖRETAG

	Andel	Antal	Nom. värde	Bokfört värde
Kristianstads Lager AB	100%	1000	100	50

org nr 556192-2864 Säte: Kristianstad

Dotterföretagets resultat och ställning

	2013	2012
Omsättning (hyresintäkt)	542	525
Rörelseresultat	202	169
Nettoresultat	29	-27
Tillgångar, avser byggnader	4 912	5 216
Eget kapital	186	158
Skulder	4 726	5 058

NOT 10. ANDRA LÅNGFRISTIGA VÄRDEPAPPERSINNEHAV

Aktie och andelar i intresseföretag

	Aktier/ Andelar	Org nr	Säte	Bokfört värde
Åhus Stuveri AB	386 st	556436-3850	Åhus	79
Vilomix Holding A/S	1,13%	28 68 87 41	Lime, DK	831
DLA Agro	1,90%	28 89 24 38	Fredericia, DK	422
Åhus Foder HB	30%	969723-3394	Lidköping	30

Övriga långfristiga värdepappersinnehav

1 362

340

1 702

NOT 11. FORDRAN HOS DOTTERFÖRETAG

Kortfristigt lån, 1 510

NOT 12. STÄLLDA SÄKERHETER OCH ANSVARSFÖRBINDELSER

	2013-12-31	2012-12-31
För egna skulder till kreditinstitut och för beviljad checkräkningskredit		
Företagsinteckningar	60 000	60 000
Fastighetsinteckningar	49 550	49 550
	109 550	109 550

NOT 13. EGET KAPITAL

	Inbetalda insatser	Insats-emission	Reservfond	Årets resultat	Balanserat resultat
Vid räkenskapsårets början	4 633	6 270	7 810	2 383	12 674
Ombokning föregående års resultat				-2 383	2 383
Ökning insatskapital	319				
Avsättning till reservfond			420		-420
Utdelning till medlemmar					-500
Överföring insatsmission		3 009			-3 009
Utbetalning av insatsmission		-78			
Årets resultat				5 823	
Vid räkenskapsårets slut	4 952	9 201	8 230	5 823	11 128

NOT 14. OBESKATTADE RESERVER, PERIODISERINGSFONDER

	2013-12-31	2012-12-31
Periodiseringsfond, tax 09	798	798
Periodiseringsfond, tax 10	1 625	1 625
Periodiseringsfond, tax 11	2 630	2 630
Periodiseringsfond, tax 12	3 600	3 600
Periodiseringsfond, tax 13	1 070	1 070
Periodiseringsfond, tax 14	2 420	0
	12 143	9 723

NOT 15. SKULDPOSTERS FÖRFALLOTID

	2013-12-31	2012-12-31
Skulder som förfaller senare än fem år efter balansdagen.	5 400	5 560

NOT 16. UPPLUPNA KOSTNADER OCH FÖRUTBETALDA INTÄKTER

	2013-12-31	2012-12-31
Semesterskuld	2 097	2 236
Skuld arbetsgivaravgift	1 288	1 298
Löneskatt	406	813
Upplupna räntor	108	154
Bonus växtskydd	1 300	1 250
Efterlikvid spannmål	3 500	4 320
Övrigt	610	1 624
Totalt	9 309	11 695



KASSAFLÖDESANALYS

Den löpande verksamheten

Resultat efter finansiella poster

Justeringar för poster som inte ingår i kassaflödet

Not 4, 5

2013	2012
10 209	3 214
6 028	5 737
16 237	8 951

Betald inkomstskatt

-4 018 -3 636

Kassaflöde från den löpande verksamheten före förändringar av rörelsekapital

12 219 5 315

Kassaflöde från förändringar i rörelsekapital

Minskning/ökning av varulager

22 204 -52 708

Minskning/ökning av kortfristiga fordringar

6 315 -7 824

Ökning/minskning av kortfristiga skulder

8 643 -8 312

Kassaflöde från den löpande verksamheten

49 381 -63 529

Investeringsverksamheten

Förvärv av materiella anläggningstillgångar

Not 4, 5

-14 771 -5 903

Försäljning av materiella anläggningstillgångar

220 0

Förvärv av långfristiga värdepapper

-9 -8

Kassaflöde från investeringsverksamheten

-14 560 -5 911

Finansieringsverksamheten

Minskning/ökning av checkräkningskredit

-32 713 88 051

Minskning av skuld till kreditinstitut

-1 660 -16 120

Förändring utgående förlags-/insatskapital

-44 60

Förändring insatskapital

319 204

Utbetald insatsemision

-78 -72

Utbetald utdelning

-500 -372

Kassaflöde från finansieringsverksamheten

-34 676 71 751

Årets kassaflöde

145 2 311

Likvida medel vid årets början

2 390 79

Likvida medel vid årets slut *

2 535 2 390

* Likvida medel

Kassa och bank

2013-12-31 2012-12-31

2 343 2 390

Kortfrist. Placeringar

192 0

2 535 2 390

KRISTIANSTAD DEN 11 MARS 2014



GÖRAN TÖNBRO | Ordförande



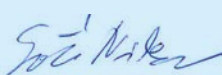
PÅL NILSSON | Vice ordförande



PER-INGE PÅLSSON | Ledamot



GÖRAN JÖNSSON | Ledamot



GÖRAN NILSSON | Ledamot




JÖRGEN PAULSSON | Ledamot



SVEN JOHANSSON | Ledamot



SVEN-OLOF NILSSON | Ledamot



CHRISTER NILSSON | Verkställande direktör

REVISORSPÅTECKNING

VÅR REVISIONSBERÄTTELSE HAR LÄMNATS DEN 13 MARS 2014



TORSTEN THURESSON | Lekmannarevisor



PER-ANDERS ROOS | Lekmannarevisor



THOMAS JÄGENSTEDT | Aukt revisor

FÖRTROENDEVALDA

VALBEREDNING

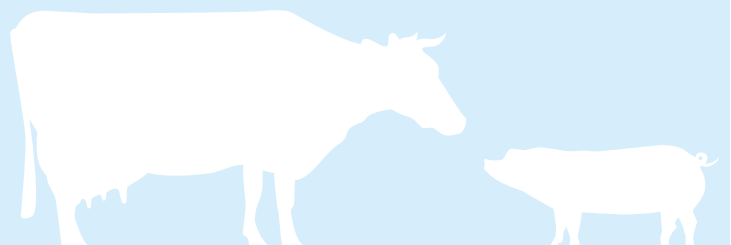
		MANDATTIDEN UTGÅR ÅR
SAMMANKALLANDE		
Mårten Nilsson Lergravsvägen 3 291 97 Gärd's Köpinge	044-23 55 98	2014
Martin Svensson Brommagårdsvägen 95-9 291 94 Kristianstad	044-22 73 96	2015
Magnus Olsson Torkstugevägen 1 290 34 Fjälkinge	044-570 37	2016
Stina Nilsson Åhusvägen 115 291 76 Rinkaby	044-12 61 60	2017
Johan Rosenlund Ysanevägen 530 294 92 Sölvesborg	0456-310 23	2018
Axel Selin Slättängsvägen 70 291 62 Kristianstad	044-10 30 61	2019

REVISORER

		MANDATTIDEN UTGÅR ÅR
ORDINARIE		
Torsten Thuresson Eka Gård 288 00 Vinslöv	044-800 20	2014
Per-Anders Roos Åbyvägen 300 291 95 Färlöv	044-731 36	2014
AUKTORISERAD REVISOR		
Thomas Jägenstedt Mölleröd 1289 281 40 Hässleholm	0451-823 17	2014
SUPPLEANTER		
Sara Thim Månsagårdsvägen 86 290 34 Fjälkinge	044-551 55	2014
AUKTORISERAD REVISOR		
Glenn Nilsson Första Avenyn 8 281 22 Hässleholm	0451-840 75	2014

ORDINARIE LEDAMÖTER

		MANDATTIDEN UTGÅR ÅR
ORDFÖRANDE		
Göran Trobro Mariedal, Ö Vramsvägen 124 298 91 Tollarp	044-31 16 75	2014
VICE ORDFÖRANDE		
Pål Nilsson Lyckås Gård 290 34 Fjälkinge	044-584 40	2014
Per-Inge Pålsson Micklagårdsvägen 50 290 34 Fjälkinge	044-550 43	2015
Göran Jönsson Eskilstorps Gård 297 91 Vittskövle	044-23 83 88	2015
Göran Nilsson Östergård 1181 288 33 Vinslöv	044-841 32	2014
Jörgen Paulsson Nöbbelövsvägen 271 291 91 Kristianstad	044-23 60 05	2014
Sven Johansson Furulundsvägen 173 290 34 Fjälkinge	044-560 91	2015
Sven-Olof Nilsson Lillevångsvägen 121 291 97 Gärd's Köpinge	044-23 56 14	2015
VD		
Christer Nilsson Lagmansgatan 7B 291 53 Kristianstad	044-12 91 22	
STYRELSENS SEKRETERARE		
Stefan Everbring Alunvägen 13 296 72 Yngsjö	044-23 27 69	





BOX 504 • 291 25 KRISTIANSTAD
TEL: 044-28 52 00 • www.klf.nu